

## Disparités sociales et surveillance de grossesse

Annick Vilain - Suzanne Scheidegger - DREES

### Les enquêtes nationales périnatales

- Ont lieu à intervalle régulier (1995, 1998 et 2003)
- enquêtes réalisées par INSERM/DGS/DREES, avec l'intermédiaire des PMI
- recueillent des informations sur l'état de santé, les soins périnataux et les facteurs de risque
- ENP2003 : les naissances d'une semaine en octobre 2003 : 15 378 enfants et 15 108 femmes

## Déclaration de la grossesse

0,5%	grossesse non déclarée
94,7%	Déclaration 1 <sup>er</sup> trimestre
4,3%	Déclaration 2 <sup>ème</sup> trimestre
0,5%	Déclaration 3 <sup>ème</sup> trimestre

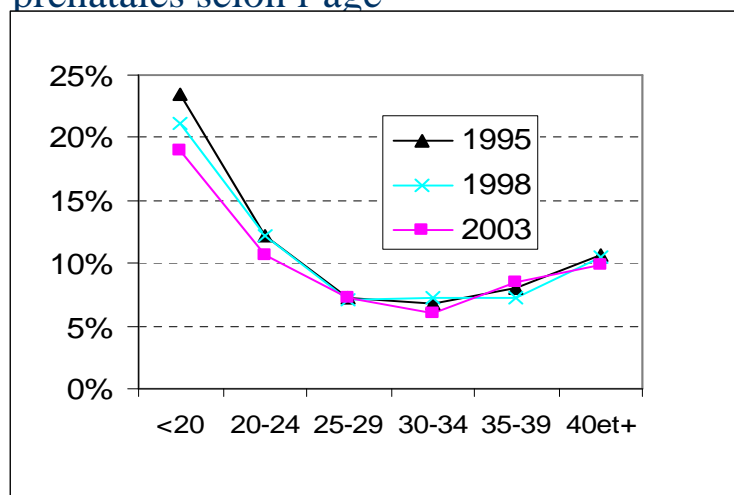
## Professionnel ayant déclaré la grossesse


selon la profession	généraliste	spécialiste en ville	spécialiste en PMI	spécialiste en maternité
sans profession (*)	38%	21%	5%	31%
agriculteur	35%	35%	0%	30%
artisan, commerçant	22%	42%	2%	31%
cadre	11%	64%	0%	23%
prof intermédiaire, employé,	22%	48%	1%	28%
ouvrier qualifié	32%	31%	3%	32%
ouvrier non qualifié	37%	29%	2%	30%
<b>selon la nationalité</b>				
française	23%	47%	1%	28%
europa	16%	49%	3%	29%
afrique du nord	27%	37%	6%	27%
autre afrique	24%	28%	11%	29%
autre	14%	37%	6%	38%
<b>selon l'âge</b>				
<20	37%	26%	4%	31%
20-24	32%	38%	2%	26%
25-29	24%	47%	1%	27%
30-39	20%	49%	1%	29%
40et+	15%	47%	1%	34%
<b>total</b>	<b>23%</b>	<b>46%</b>	<b>1%</b>	<b>28%</b>

### 6% des femmes ayant déclaré leur grossesse au 1er trimestre ont eu moins de 7 visites prénatales

- 23,8% des femmes non scolarisées contre 4,4% des femmes ayant un diplôme niveau bac ou +
- 19% des femmes sans profession contre 5 % des femmes cadres
- 4,8% des femmes primipares contre 5,8% des femmes ayant leur 2ème enfant, 7% pour le 3ème, 8% pour le 4ème et 11,9% pour les enfants de rang>4
- femmes ayant eu leur enfant avant 20 ans sont moins bien suivies


### Part des femmes ayant eu moins de 7 visites prénatales selon l'âge





### 97,7% des femmes ayant accouché à terme ont eu au moins 3 échographies

- 96,7 % en 1998 et 90,6 % en 1995
- facteurs associés à un nombre insuffisant d'échographies : être sans profession, ne pas avoir été scolarisée, être de nationalité extra-européenne, attendre son troisième enfant et ne pas vivre en couple



### 18 % des femmes ignorent si la mesure de la clarté nucale du fœtus a été réalisée

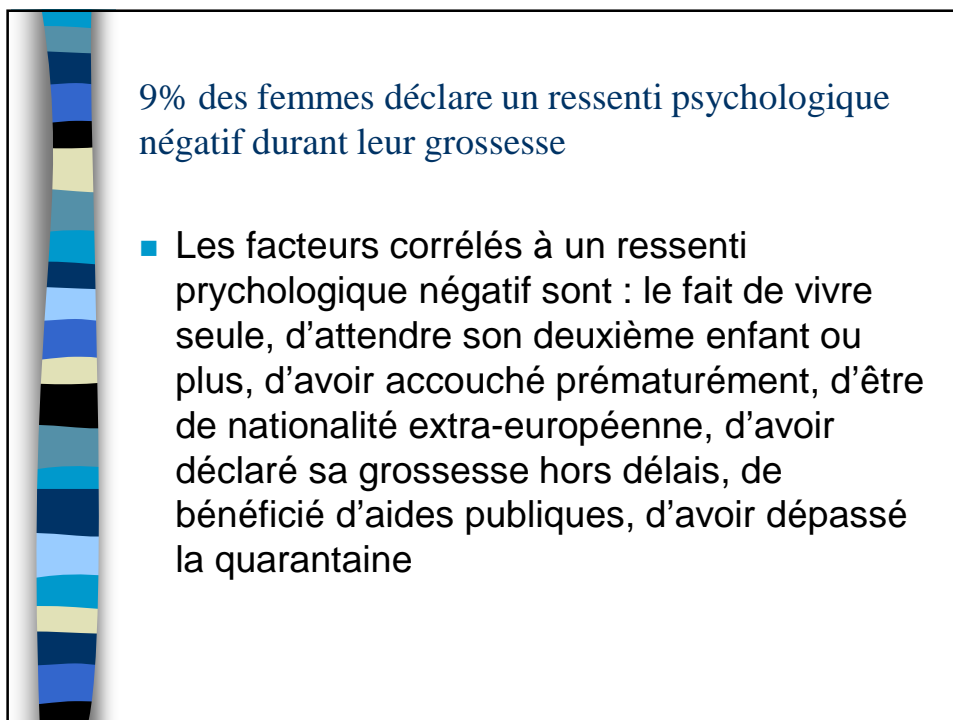
- 90 % des femmes cadres savent qu'elles ont bénéficié de cette mesure contre 59 % des ouvrières et 49 % des femmes sans profession
- 27 % des femmes dont les revenus proviennent d'aides publiques ne savent pas contre 17 % des femmes ayant des revenus professionnels
- 33 % des femmes au foyer l'ignorent contre 13 % des femmes ayant un emploi
- 30 % des femmes seules l'ignorent contre 17 % des femmes en couple
- 39 % des femmes d'Afrique du Nord contre 16% des françaises

### 3,4 % des femmes ne savent pas si un dépistage sanguin du risque de trisomie 21 a été réalisé

- 80 % des femmes savent avoir eu ce dépistage, 16,6% disent ne pas l'avoir eu, dont 4 % non proposé, 6,1% refusé, 3,1 % trop tard et 2,3% amniocentèse d'emblée
- profession, nationalité et vie en couple déterminantes parmi celles qui ne savent pas : 16 % des femmes sans profession et 1 % des femmes cadres, 20 % des femmes africaines et 2 % des françaises, 8% des femmes seules contre 3 % des femmes en couple.

### 11% des femmes âgées de 38 ans ou plus n'ont bénéficié d'aucun dépistage ou diagnostic de la T21

- 60,4% des femmes de 38 ans ou plus ont eu un prélèvement pour caryotype fœtal
- parmi les 38,6 % qui ne l'ont pas eu, 64,4 % ont eu évaluation préalable du risque de T21 et 16 % ont refusé
- Les 10,6% de femmes qui n'ont rien eu (14,6% en 1998) se distinguent par leur nationalité, leur diplôme, leur vie en couple et le suivi durant leur grossesse.





## Conclusion

- Les disparités dans le suivi et la surveillance de la grossesse confirment les rôles essentiels de la catégorie socio-professionnelle, du niveau d'études et de la nationalité
- Le fait de vivre en couple, l'âge et le rang de naissance sont également des critères déterminants
- les résultats de cette analyse témoignent également d'une information insuffisante ou inadaptée à certaines catégories de femmes sur les examens qui leur sont proposés.