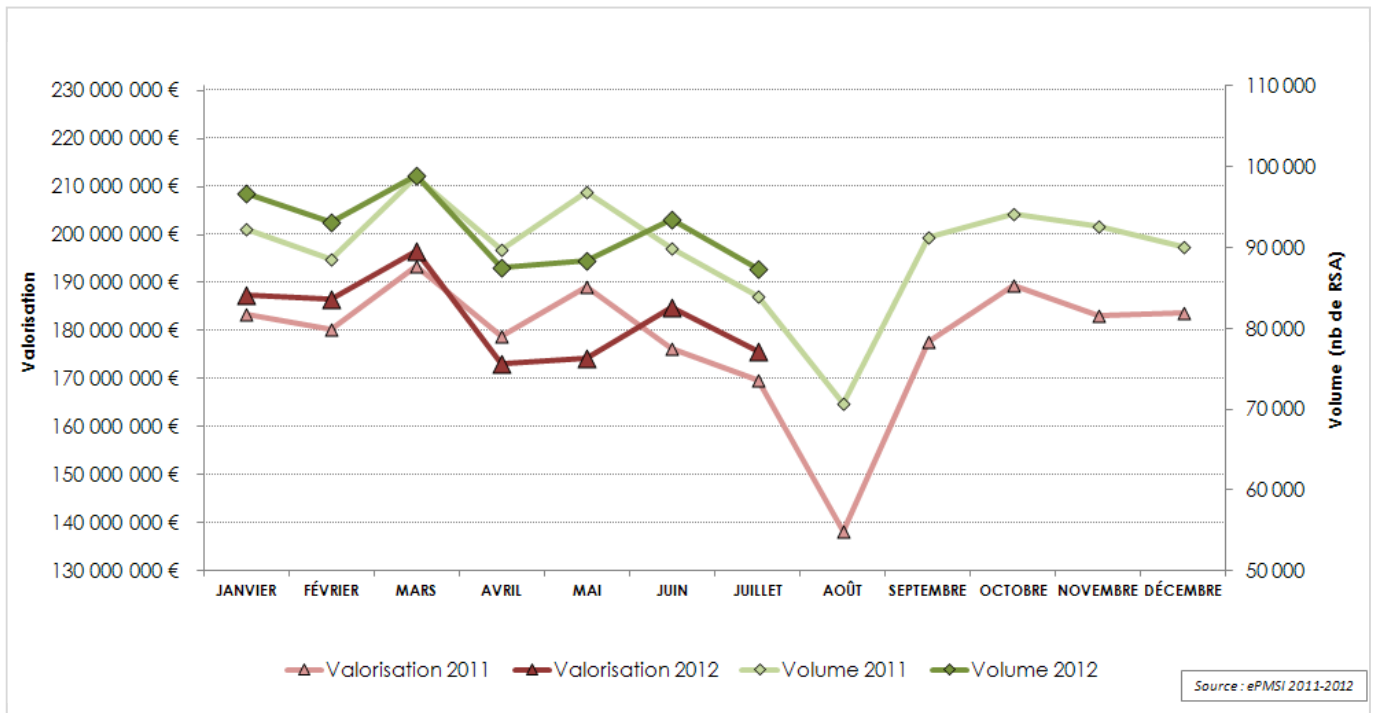


Suivi mensuel cumulé janvier-juillet 2012 des activités MCO ex-DG pour évaluer les grandes tendances de l'évolution des séjours en volume et en valeur, par type d'activité et par niveau de sévérité.

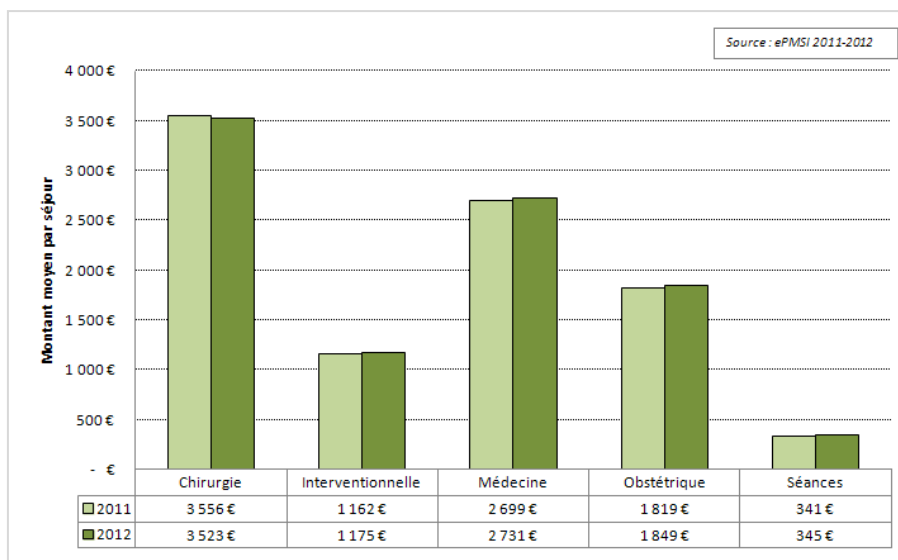
Nicolas Ferrafiat

Évolution mensuelle de l'activité MCO pour l'ensemble des établissements FEHAP ex-DG en volume et valeur - années 2011 et 2012 -



Entre janvier et juillet 2012, les établissements FEHAP ont transmis près de 670 000 RSA, soit une évolution de l'activité estimée à +3,0% par rapport à 2011. La valorisation de cette activité est évaluée à 1,361 milliard d'euros, ce qui correspondrait à une augmentation de 2,7%.

Montant moyen facturé par séjour par type d'activité - cumulé janvier-juillet 2011 et 2012 -



Sur les sept premiers mois de l'année, le montant moyen global facturé par séjour baisse sensiblement entre 2011 et 2012 (-0,4%).

La valorisation de la chirurgie est en recul de -0,9%.

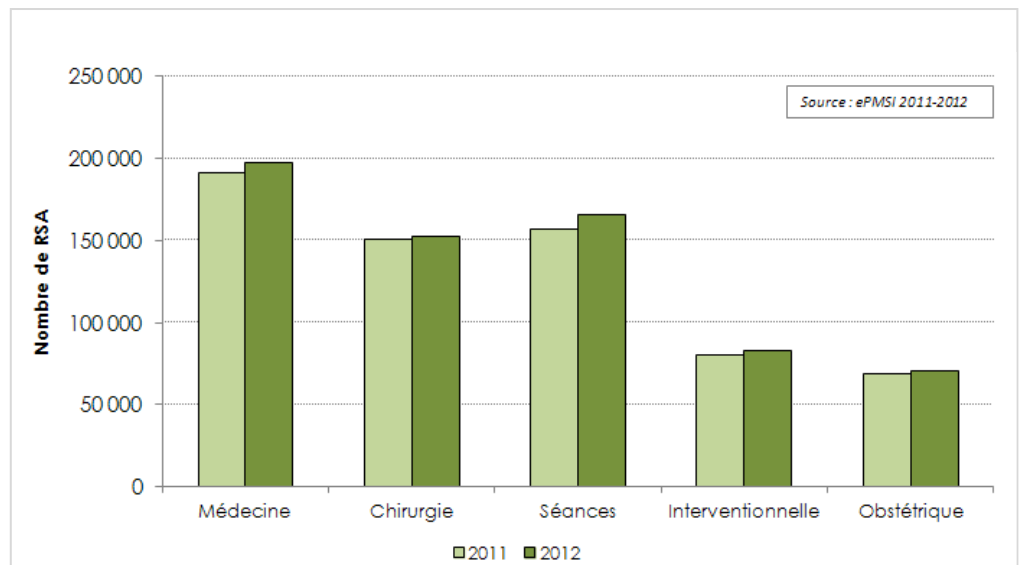
A l'inverse, le montant moyen lié aux activités d'obstétrique, aux séances, aux activités de médecine et interventionnelles est en hausse (respectivement +1,7%, +1,3%, +1,2% et +1,1%).

Répartition des séjours par type de prise en charge - cumulé janvier-juillet 2011 et 2012 -

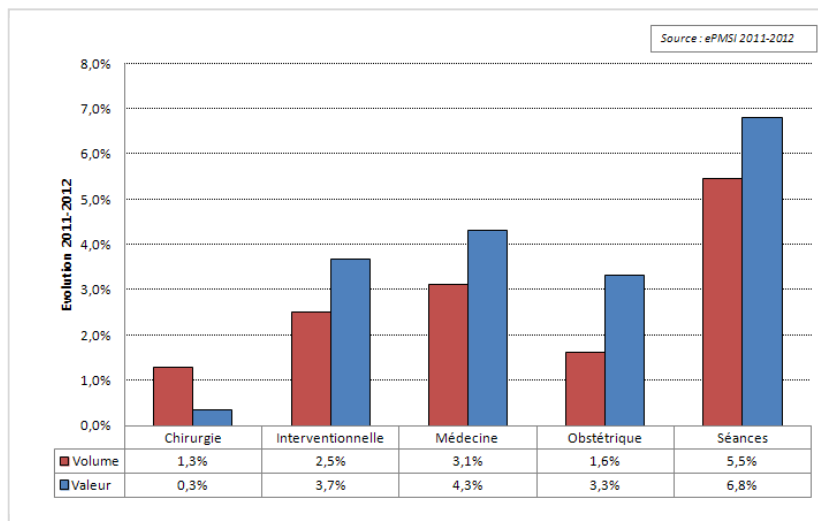
Le nombre de séjours valorisés sur les sept premiers mois de l'année est en progression entre 2011 et 2012 pour toutes les activités.

Le volume des séances et de la médecine augmente particulièrement (+5,5% et +3,1%).

L'évolution est plus contenue pour les activités interventionnelles, l'obstétrique et la chirurgie.



Evolution de l'activité MCO FEHAP en volume et valeur – cumulé janvier-juillet 2011 et 2012



La valorisation globale de l'ensemble des activités MCO des établissements FEHAP augmente entre 2011 et 2012.

Néanmoins, en chirurgie, la valorisation progresse moins vite que le volume.

Le constat est différent en ce qui concerne l'obstétrique, les activités interventionnelles, la médecine et les séances pour lesquelles les évolutions de volume sont respectivement de +1,6%, +2,5%, +3,1% et +5,5% pour une croissance en valeur de 3,3%, 3,7%, 4,3% et 6,8%.

Pour les séances, cet écart volume/valeur peut s'expliquer par la réintégration de quelques MO (et notamment le Taxotère®) dans les tarifs des GHS des séances.

Répartition des RSA par niveau de sévérité pour les activités de chirurgie et de médecine - cumulé janvier-juillet 2011 et 2012 -

En chirurgie, les évolutions les plus marquées concernent toujours les prises en charge en ambulatoire (+6,8%) et le niveau de sévérité 3 (+4,8%). Parallèlement, le volume des séjours de niveau 1 est en forte baisse (-3,9%).

En médecine, le volume des séjours de niveau 1 est également légèrement en baisse. Les autres activités sont en progression. L'évolution est plus sensible pour les séjours de niveau 3 et 4.

